

藤沢市立新林公園ほか24公園指定管理事業

第16回 親水公園まつり

アンケート調査 結果報告書

指定管理者 (公財) 藤沢市まちづくり協会・藤沢市緑化事業協同組合グループ

第16回 親水公園まつり アンケート調査

## 1 調査の目的

親水公園で開催した“第16回 親水公園まつり”に来場された方を対象にアンケート調査を行い、イベントの満足度や意見・要望を把握することにより、来園者のニーズを反映させたより良い今後のイベント開催に努めるもの。

## 2 調査の項目

- (1) 来場者の属性
- (2) 新公園まつりの開催認知方法
- (3) 親水公園まつりの満足度
- (4) 親水公園まつりに公園に対する意見・要望

## 3 調査対象

親水公園まつりに来場された方

## 4 調査場所

藤沢市立引地川親水公園

## 5 アンケート回収数

150枚

## 6 調査方法

- ・ 来園された方に直接アンケート用紙を配布
- ・ 回収は回収箱に来園者が投函
- ・ アンケート回答者にはノベルティとしてウエットティッシュをプレゼント

## 7 調査日

令和6年6月8日（土）

## 8 調査項目と結果

### 属性

交通手段	徒歩 (20.0%)	自転車・バイク (22.0%)	車 (53.3%)
	電車・バス (4.7%)	無回答 (0%)	
年齢	10歳以下 (10.0%)	11～20歳 (2.7%)	21～30歳 (7.3%)
	31～40歳 (30.0%)	41～50歳 (26.7%)	51～60歳 (7.3%)
	61～70歳 (4.7%)	71～80歳 (6.6%)	81歳以上 (4.7%)
	無回答 (0%)		
住まい	長後 (1.4%)	湘南台 (4.0%)	六会 (8.7%)
	御所見 (0%)	大庭 (18.7%)	遠藤 (0.7%)
	善行 (13.3%)	藤沢 (5.4%)	村岡 (2.0%)
	片瀬 (1.3%)	辻堂 (6.6%)	明治 (7.3%)
鶴沼 (5.3%)	他市町村 (25.3%)	無回答 (0%)	

①まつり来場回数

初めて (43.3%)    2~4回目 (35.4%)    5回以上 (20.0%)    無回答 (1.3%)

②まつり開催認知方法

※複数回答

園内掲示ポスター (17.1%)    広報ふじさわ (15.8%)

ホームページ等インターネット (タウンニュースや湘南える等のタウン誌含む) (32.2%)

人から聞いて(21.7%)    たまたま来たらやっていた(8.6%)    その他(4.6%)

③まつり満足度

項目	調査結果			所見・考察
イベント全体	633点/740点満点	85.54%	A	子ども向けのイベントが多かったためか、家族連れの来園者が多く、11歳~50歳までの方の評価が高かった。
エア遊具	469点/545点満点	86.06%	A	幼児対象のブースであるため、保護者である31歳~40歳の方の人气が高かった。
風船や紙芝居	412点/500点満点	82.40%	A	31歳~40歳(子ども連れ)の方の利用が多く、評価も高かった。
モルック体験会	390点/475点満点	82.11%	A	31歳~40歳(子ども連れ)の方の利用が多く、評価も高かった。
太陽の観察会	416点/490点満点	84.90%	A	幅広い年齢層の参加者があり、評価も高かった。
自然クラフトづくり体験	339点/405点満点	83.70%	A	利用人数は少なかったが評価は高かった。
樹木リサイクル体験&ヨーヨー釣り	382点/460点満点	83.04%	A	10歳以下又は31歳~50歳の方の参加が大半を占めており、人气が高かった。
ふれあい動物園	440点/500点満点	88.00%	A	利用者が多く、幅広い世代から評価も高かった。
縁日	474点/565点満点	83.89%	A	親子連れの(幼児)の利用者が多く、一定の評価を得た。
堆肥の無料配布	430点/485点満点	88.66%	A	幅広い世代の方から好評があり、特に51~60歳の方の評価が高かった。
ストラックアウト&輪投げ&だるま落とし	402点/465点満点	86.45%	A	10歳以下又は31歳~40歳の方の利用者が多く、評価も高かった。
野菜や草花苗等の販売	435点/500点満点	87.00%	A	幅広い世代の方から評価が高かった。
福祉バザーや工芸品の販売	382点/450点満点	84.89%	A	幅広い世代の方から評価が高かった。
キッチンカー・駄菓子・飲食物の販売	489点/600点満点	81.50%	A	出店数が少ないなどの意見はあったが、利用者は多く、評価も高かった。
駐車場・駐輪場	465点/590点満点	78.81%	B	会場から駐車場までの距離が遠いなどの意見が多く、評価に影響したと考えられる。

※満点は回答数×5点

評価基準

評価対象率	評価	満足度レベル
80%~100%	A	満足(高い満足度レベル)
60%~79.99%	B	ほぼ満足(通常の満足度レベル)
40%~59.99%	C	普通(低い満足度レベル)
20%~39.99%	D	やや不満(不満足レベル)
0%~19.99%	E	不満(早急な改善を要するレベル)

## 第16回 親水公園まつり アンケート用紙

本日は「第16回 親水公園まつり」にお越しいただきありがとうございます。  
引地川親水公園指定管理者では、より魅力あるイベント開催の参考にするためアンケート調査を行  
なっております。お手数ではございますが、下記アンケートへのご協力をお願いいたします。

**交通手段**     徒歩     自転車・バイク     車     電車・バス

**年 齢**     10歳以下     11～20歳     21～30歳     31～40歳     41～50歳  
 51～60歳     61～70歳     71～80歳     81歳以上

**お住まい**     大庭地区     善行地区     六会地区     遠藤地区     明治地区  
 藤沢地区     辻堂地区     鶴沼地区     村岡地区     湘南台地区  
 長後地区     片瀬地区     御所見地区     他市町村（                      ）

- ① 親水公園まつりに来られたのは何回目ですか？  
 初めて     2回～4回目     5回以上
- ② 親水公園まつりの開催はどのようにお知りになりましたか？（複数回答 可）  
 園内掲示ポスター     広報ふじさわ     ホームページ等インターネット  
 人から聞いて     たまたま来たらやっていた     その他（                      ）
- ③ 次のうち当てはまるものについて点数に○印をつけて下さい。

イベント内容	満足	ほぼ満足	普通	やや不満	不満	利用せず
イベント全体	5	4	3	2	1	0
エアー遊具	5	4	3	2	1	0
風船や紙芝居	5	4	3	2	1	0
モルック体験会	5	4	3	2	1	0
太陽観察会	5	4	3	2	1	0
自然クラフトづくり体験	5	4	3	2	1	0
樹木リサイクル体験&ヨーヨー釣り	5	4	3	2	1	0
ふれあい動物園	5	4	3	2	1	0

イベント内容	満足	ほぼ満足	普通	やや不満	不満	利用せず
縁日	5	4	3	2	1	0
堆肥の無料配布	5	4	3	2	1	0
ストラックアウト&輪投げ&たるまおとし	5	4	3	2	1	0
野菜や草花苗等の販売	5	4	3	2	1	0
福祉バザーや工芸品の販売	5	4	3	2	1	0
キッチンカー・駄菓子・飲食物の販売	5	4	3	2	1	0
駐車場、駐輪場	5	4	3	2	1	0

④ 上記の満足度において、やや不満・不満と回答した方は理由をお聞かせ下さい。

⑤ **親水公園まつり**や**親水公園**について、お気づきの点やご意見等があればお聞かせ下さい。

⑥ 今後、**市内の色々な公園**でやって欲しい企画やご意見等があればお聞かせ下さい。

※具体的な公園があれば、下記にご記入下さい。

公園がまだ無い場合はここに記入して下さい。

\_\_\_\_\_公園についてのご意見

ご協力ありがとうございました。

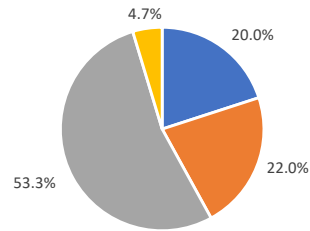
引地川親水公園指定管理者    (公財) 藤沢市まちづくり協会・藤沢市緑化事業協同組合グループ

【結果分析】 サンプル数 150枚

交通手段

駅から遠く、バスの本数も少ないことから半数以上が車での来園者である。

	人数 (人)	割合 (%)
徒歩	30	20.0%
自転車・バイク	33	22.0%
車	80	53.3%
電車・バス	7	4.7%
無回答	0	0.0%
合計	150	100.0%

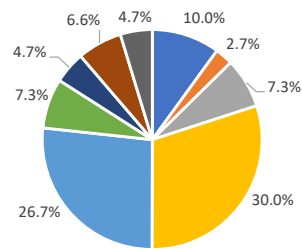


■ 徒歩 ■ 自転車・バイク ■ 車 ■ 電車・バス

年齢

「31歳～40歳」区分及び「41歳～50歳」の区分が全体の半数以上を占め、次に「10歳以下」の区分が多いことから家族連れの来園者が多かったと推測する。

	人数 (人)	割合 (%)
10歳以下	15	10.0%
11～20歳	4	2.7%
21～30歳	11	7.3%
31～40歳	45	30.0%
41～50歳	40	26.7%
51～60歳	11	7.3%
61～70歳	7	4.7%
71～80歳	10	6.6%
81歳以上	7	4.7%
無回答	0	0.0%
合計	150	100.0%

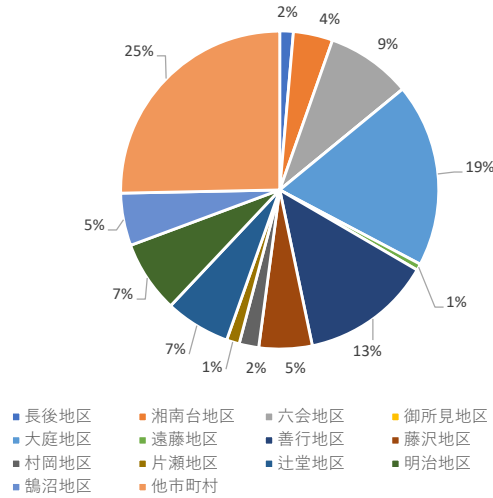


■ 10歳以下 ■ 11～20歳 ■ 21～30歳  
 ■ 31～40歳 ■ 41～50歳 ■ 51～60歳  
 ■ 61～70歳 ■ 71～80歳 ■ 81歳以上

住所

親水公園が含まれる大庭地区及び善行地区の割合が全体の1/3を占める。また、他市町村の割合も全体の1/4を占めた。

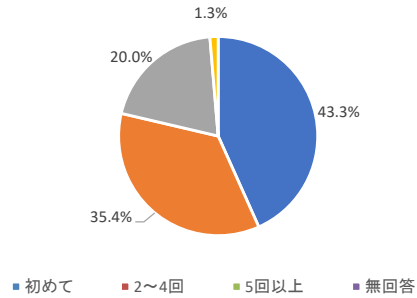
	人数(人)	割合(%)
長後地区	2	1.4%
湘南台地区	6	4.0%
六会地区	13	8.7%
御所見地区	0	0.0%
大庭地区	28	18.7%
遠藤地区	1	0.7%
善行地区	20	13.3%
藤沢地区	8	5.4%
村岡地区	3	2.0%
片瀬地区	2	1.3%
辻堂地区	10	6.6%
明治地区	11	7.3%
鶴沼地区	8	5.3%
他市町村	38	25.3%
無回答	0	0.0%
合計	150	100.0%



まつり来場回数

「初めて」が約43%に対して、複数回が50%以上を占めていることから親水公園まつりが地域に定着しており、多くの人々が毎年の開催を楽しみにしているように感じられる。

	人数(人)	割合(%)
初めて	65	43.3%
2~4回	53	35.4%
5回以上	30	20.0%
無回答	2	1.3%
合計	150	100.0%

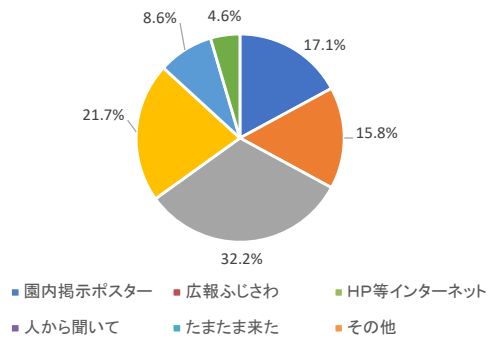


認知方法

※複数回答

全体の約1/3が「ホームページ等インターネット」での情報の取得であるが、次に比率が高いのが「人から聞いて」であることから、情報の元である広報ふじさわや園内掲示ポスターの重要性を感じる。

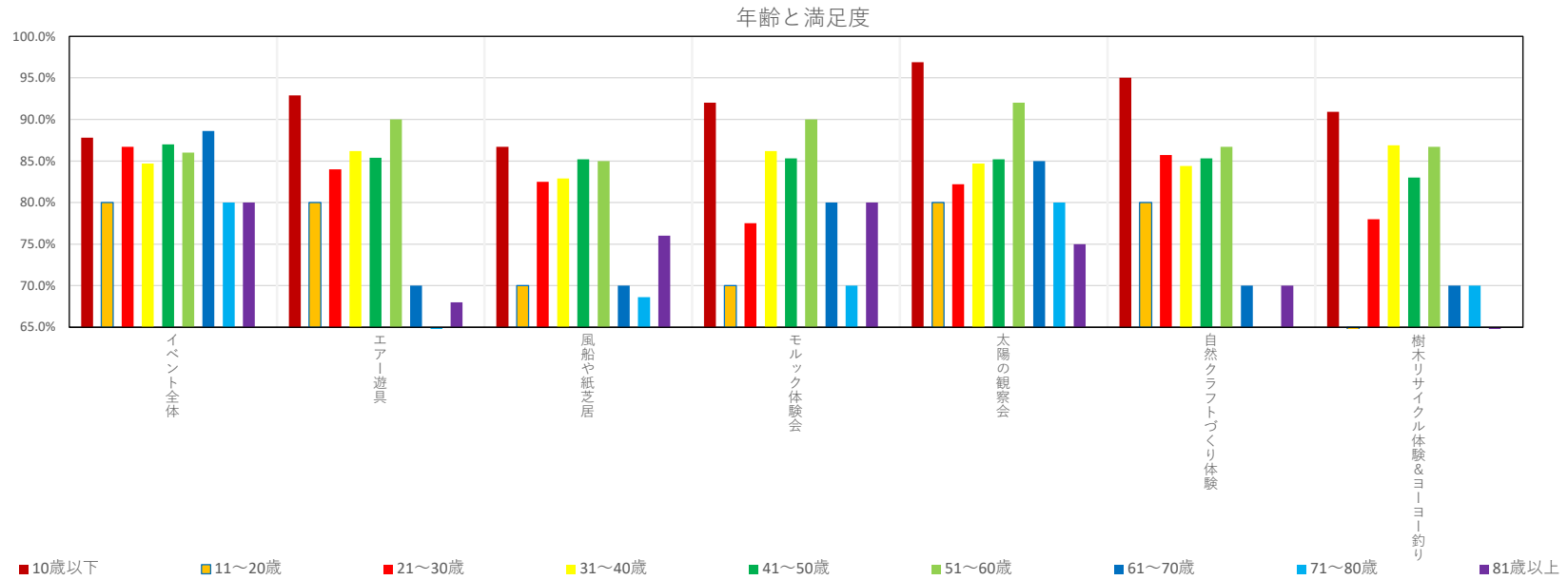
	人数(人)	割合(%)
園内掲示ポスター	26	17.1%
広報ふじさわ	24	15.8%
HP等インターネット	49	32.2%
人から聞いて	33	21.7%
たまたま来た	13	8.6%
その他	7	4.6%
無回答	0	0.0%
合計	152	100.0%



年齢と満足度

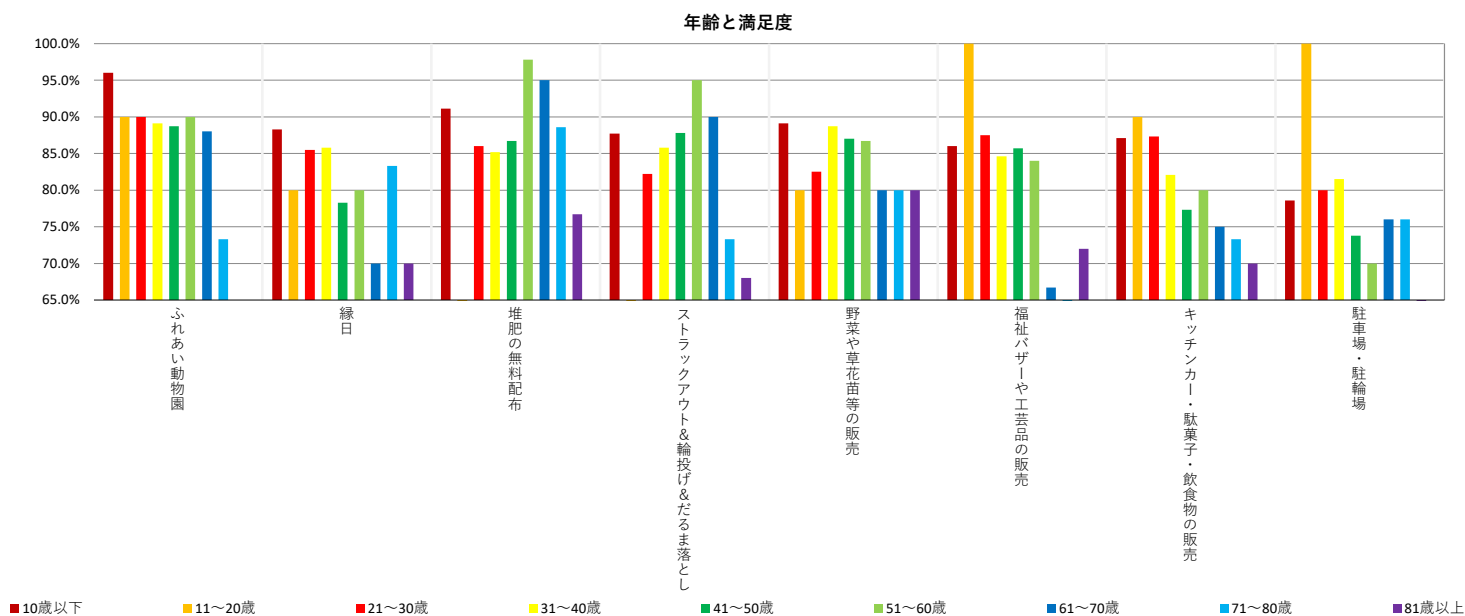
年齢層ごとの項目別満足度は次のとおりとなりました。

	10歳以下	11～20歳	21～30歳	31～40歳	41～50歳	51～60歳	61～70歳	71～80歳	81歳以上
イベント全体	87.8%	80.0%	86.7%	84.7%	87.0%	86.0%	88.6%	80.0%	80.0%
エアー遊具	92.9%	80.0%	84.0%	86.2%	85.4%	90.0%	70.0%	64.0%	68.0%
風船や紙芝居	86.7%	70.0%	82.5%	82.9%	85.2%	85.0%	70.0%	68.6%	76.0%
モルック体験会	92.0%	70.0%	77.5%	86.2%	85.3%	90.0%	80.0%	70.0%	80.0%
太陽の観察会	96.9%	80.0%	82.2%	84.7%	85.2%	92.0%	85.0%	80.0%	75.0%
自然クラフトづくり体験	95.0%	80.0%	85.7%	84.4%	85.3%	86.7%	70.0%	65.0%	70.0%
樹木リサイクル体験&ヨーヨー釣り	90.9%	60.0%	78.0%	86.9%	83.0%	86.7%	70.0%	70.0%	60.0%



イベント全体	子ども向けのイベントが多かったためか、家族連れの来園者が多く、11歳～50歳までの方の評価が高かった。
エアー遊具	幼児対象のブースであるため、保護者である31歳～40歳の方の人气が高かった。
風船や紙芝居	31歳～40歳(子ども連れ)の方の利用が多く、評価も高かった。
モルック体験会	31歳～40歳(子ども連れ)の方の利用が多く、評価も高かった。
太陽の観察会	幅広い年齢層の参加者があり、評価も高かった。
自然クラフトづくり体験	利用人数は少なかったが評価は高かった。
樹木リサイクル体験&ヨーヨー釣り	10歳以下又は31歳～50歳の方が大半を占めており、家族連れからの人气が高かった。

	10歳以下	11～20歳	21～30歳	31～40歳	41～50歳	51～60歳	61～70歳	71～80歳	81歳以上
ふれあい動物園	96.0%	90.0%	90.0%	89.1%	88.7%	90.0%	88.0%	73.3%	65.0%
縁日	88.3%	80.0%	85.5%	85.8%	78.3%	80.0%	70.0%	83.3%	70.0%
堆肥の無料配布	91.1%	60.0%	86.0%	85.2%	86.7%	97.8%	95.0%	88.6%	76.7%
ストラックアウト&輪投げ&だるま落とし	87.7%	60.0%	82.2%	85.8%	87.8%	95.0%	90.0%	73.3%	68.0%
野菜や草花苗等の販売	89.1%	80.0%	82.5%	88.7%	87.0%	86.7%	80.0%	80.0%	80.0%
福祉バザーや工芸品の販売	86.0%	100.0%	87.5%	84.6%	85.7%	84.0%	66.7%	74.3%	72.0%
キッチンカー・駄菓子・飲食物の販売	87.1%	90.0%	87.3%	82.1%	77.3%	80.0%	75.0%	73.3%	70.0%
駐車場・駐輪場	78.6%	100.0%	80.0%	81.5%	73.8%	70.0%	76.0%	76.0%	60.0%



ふれあい動物園	利用者が多く、幅広い世代から評価も高かった。
縁日	親子連れ(幼児)の利用者が多く、一定の評価を得た。
堆肥の無料配布	幅広い世代の方から好評をいただき、特に51歳～60歳の方の評価が高かった。
ストラックアウト&輪投げ&だるま落とし	10歳以下又は31歳～40歳の利用者が多く、評価も高かった。
野菜や草花苗等の販売	幅広い世代の方から評価が高かった。
福祉バザーや工芸品の販売	幅広い世代の方から評価が高かった。
キッチンカー・駄菓子・飲食物の販売	出店数が少ないなどの意見はあったが、利用者は多く、評価も高かった。
駐車場・駐輪場	会場から駐車場までの距離が遠いなどの意見が多く、評価に影響したと考えられる。



【ご意見・ご要望と指定管理者としての考え方】

④満足度において、やや不満・不満と回答した方は理由をお聞かせください

	分類	内容	件数	指定管理者の対応と考え方
1	イベント全体	キッチンカーがお昼ごろに売り切れで残念だった。	2	ご意見をお寄せいただきありがとうございます。販売数量につきましては出店者と調整いたします。
2		いつもやっているイベントと同じように感じた。	2	ご意見をお寄せいただきありがとうございます。いただいたご意見をもとに今後は目新しいイベントの開催を検討いたします。
3		ものが高い・縁目を小さい子どものために安くしてほしい。	2	ご意見をお寄せいただきありがとうございます。販売価格等につきましては出店者と調整いたします。
4		駐車場せまい・遠い・混んでいる。	7	ご意見をお寄せいただきありがとうございます。駐車場につきましては、台数に限りがあるためイベント時には臨時駐車場を設けています。なるべく多くの車両を止められるようスペースを確保しておりますのでご理解をお願いします。
5		第二駐車場も含めて案内してほしい（振り分けてほしい）。	1	ご意見をお寄せいただきありがとうございます。看板の設置等により誘導の改善をいたします。
6		風船で並んでお金がかかると知った。並ぶ前に記載してほしい。	1	ご意見をお寄せいただきありがとうございます。見えやすいよう記載方法の変更を検討いたします。
7		たこ焼き、焼きそば等あればなお楽しい。	3	ご意見をお寄せいただきありがとうございます。出店数や販売品目を増やすことにつきましてはいただいたご意見をもとに調整をいたします。
8		自転車や徒歩で来れないときににくい。	1	ご意見をお寄せいただきありがとうございます。駐車可能台数に限りはありますが車で来られれば駐車場のご用意があります。また、バス停も近くにあるので公共交通機関もご利用ください。

⑤親水公園まつりや親水公園について、お気づきの点やご意見等があればお聞かせください

	分類	内容	件数	指定管理者の対応と考え方
1	要望・ご意見	駐車場、有料化してもいいのではないか。	2	ご意見をお寄せいただきありがとうございます。いただいた皆様のご意見をもとに検討いたします。
2		トイレにサンタリー用品を捨てる場所がなく困りました。	2	ご意見をお寄せいただきありがとうございます。いただいた皆様のご意見をもとにサンタリーボックスの設置を検討いたします。
3		駐車場の案内を多くしていただきたい。	5	ご意見をお寄せいただきありがとうございます。駐車場への方向が分かりやすくなるよう掲示方法の改善を検討いたします。
4		難しいとは思いますが市民にもれなく届く告知方法があると嬉しい。	1	ご意見をお寄せいただきありがとうございます。情報伝達手段の追加や工夫を検討いたします。
5		日影が欲しい（暑さ対策）。	2	ご意見をお寄せいただきありがとうございます。当公園につきましては日陰となる東屋が数が所ございますので、そちらをご利用ください。
6		もっとふれあう動物の種類が欲しい。	1	ご意見をお寄せいただきありがとうございます。出店者と調整いたします。
7		ベンチがだいぶ壊れかけている。	1	ご意見をお寄せいただきありがとうございます。定期的に点検をして修繕をいたします。
8		すぐに売り切れてしまったものがあった。	1	ご意見をお寄せいただきありがとうございます。出店者と協議し、販売数量等の調整をいたします。

⑥今後、市内の色々な公園でやって欲しい企画やご意見があればお聞かせください。

	分類	内容	指定管理者の対応と考え方	
1	全体	フリーマーケット	4	ご意見をお寄せいただきありがとうございます。いただいた皆様のご意見をもとに検討いたします。
2		盆踊りをやってほしい（小さな子でも楽しめる）	1	
3		自然と触れ合える体験	1	
4		ボールを使える公園が少ない	1	ご意見をお寄せいただきありがとうございます。硬いボールの使用は、他の利用者の危険を伴うため基本的に禁止とさせていただいております。幼児が使用する柔らかいボールにつきましては使用ができますのでご理解ください。
5	御殿辺	親水公園みたいにお祭りを！	2	ご意見をお寄せいただきありがとうございます。ご要望の件については近隣住民への影響や近くに病院があることから親水公園と同等の規模での開催は厳しいかと思われます。ご理解ください。
6		遊具追加	1	ご意見をお寄せいただきありがとうございます。遊具の新規設置等につきましては、藤沢市と協議のうえ検討いたします。
7	城址	地元野菜の販売	1	ご意見をお寄せいただきありがとうございます。いただいた皆様のご意見をもとに検討いたします。
8	なかむら	お祭り	1	
9	二番構	池の水を抜いてほしい、ヘドロがすごい	1	ご意見をお寄せいただきありがとうございます。池の水については年に数回、浚渫（池の水を抜いての清掃）を行っております。ご理解ください。